

# Documentos de Trabajo

Número 11/05  
México, Febrero 2011

**Análisis Económico**

## La Migración Mexicana hacia los Estados Unidos: Una breve radiografía

Adolfo Albo y Juan Luis Ordaz Díaz



# La Migración Mexicana hacia los Estados Unidos: Una breve radiografía

---

Adolfo Albo y Juan Luis Ordaz Díaz

Febrero 2011

En este documento se analizan los patrones recientes de la migración entre México y los Estados Unidos. Se revisan las diferentes fases y motivaciones de estos movimientos migratorios, sus características principales: origen geográfico, laboral, condiciones socioeconómicas, se señalan algunas tendencias que dan cuenta de su capacidad de ascenso social en la Unión Americana y la cada vez mayor importancia de las remesas en los ingresos de las familias mexicanas. La intención es presentar una panorámica de este importante movimiento social que constituya una referencia para plantear ciertas hipótesis en las que se puede profundizar en estudios posteriores.

## La Migración Mexicana hacia los Estados Unidos: Una breve radiografía

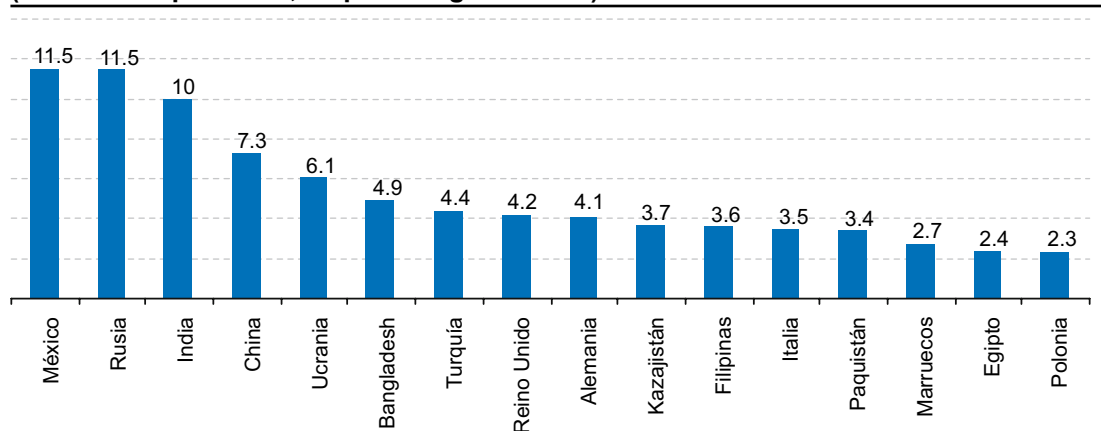
México es a la vez un país de origen, tránsito y destino de migrantes internacionales. A lo largo de su historia, se han presentado diferentes oleadas de inmigrantes; algunas de las más significativas corresponden a la época de la colonia, a la guerra civil española, a los éxodos por razones políticas de argentinos y chilenos en los 70's, a la expansión en las zonas fronterizas del sur del país de las comunidades de maras y otros centroamericanos, y recientemente, a otros flujos nuevamente de latinoamericanos pertenecientes a la clase media. Sin embargo, a pesar de que muchos de estos movimientos demográficos han sido muy simbólicos, la inmigración de carácter permanente en México ha sido históricamente de baja consideración. Según las cifras de los censos de población y vivienda en México, la población nacida en otro país que reside en México ha representado entre 0.4% y 0.5% del total de la población entre 1950 y el año 2000.

La emigración mexicana, tiene relativamente mayor importancia. Estados Unidos (EEUU) ha sido históricamente el principal destino. Los primeros mexicanos que se desplazaron a aquel país, lo hicieron en el siglo XIX, tras el fin de la guerra de intervención estadounidense y el establecimiento del Tratado de Guadalupe Hidalgo, mediante el cual se calcula que entraron a EEUU alrededor de 50 mil mexicanos. Sin embargo, para algunos autores no se puede hablar de manera formal de migración internacional en esa época entre estos países, ya que la frontera estaba relativamente despoblada, pobremente demarcada y esporádicamente vigilada.

Actualmente los migrantes mexicanos de primera generación que residen en Estados Unidos, alrededor de 12 millones de personas, equivalentes al 11% de la población que reside en México y al 30% de la fuerza laboral hispana en EEUU. Su contribución al PIB de los Estados Unidos se ha duplicado en los últimos 14 años, y al 2006 representaba 3.7% PIB de México (UAZ y Red Internacional de Migración y Desarrollo, 2008). Si consideramos el año de 2005, para el que se tiene información amplia sobre flujos migratorios a nivel mundial, México era el país con el mayor número de emigrantes en el mundo. Esta cifra adquiere una mayor relevancia, cuando se agregan los migrantes de segunda y tercera generación que llegan a rebasar los 18 millones de personas, con lo cuál se estiman más de 30 millones de mexicanos en EEUU de todas las generaciones.

Gráfica 1

### Número de migrantes internacionales por país de origen, 2005 (Millones de personas, de primera generación)



Fuente: BBVA Research con base en cifras del Banco Mundial

## Las fases en la migración mexicana a Estados Unidos

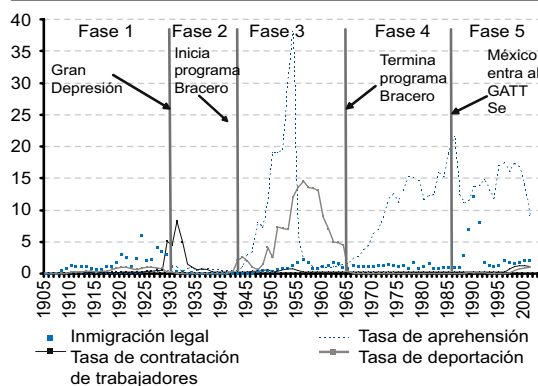
Según Massey, *et. al.* (2002), es posible distinguir cinco fases en la migración de México a los Estados Unidos. La primera de 1900 a 1929, durante la cuál se formaron grupos de trabajadores a partir de relaciones familiares, con ánimos de lograr prosperidad económica, se dirigieron a la agricultura y a los ferrocarriles. Se estima que en ese periodo emigraron alrededor de 730 mil mexicanos al país del norte, en donde Texas era el principal punto de concentración. Una segunda etapa se presentó entre 1930 y 1941, y se caracterizó por una deportación masiva y por un movimiento limitado de personas, similar al primero, pero en donde más de medio millón de mexicanos fueron repatriados en estos años (Durand, 2000).

La tercera etapa, surge ante la demanda de trabajadores en Estados Unidos por la segunda guerra mundial, durante 1942 a 1964. En este periodo se estableció el programa “Bracero”, un acuerdo bilateral a través del cual se contrataba de manera temporal a trabajadores mexicanos para realizar actividades agrícolas. Se estima que cerca de 5 millones de trabajadores mexicanos emigraron de forma legal a EEUU. Lo cuál constituyó una de las oleadas migratorias históricas más importantes que se tenían registradas hasta ese momento. Los migrantes mexicanos comenzaron a establecerse en California y a constituir redes sociales que les facilitaron el traslado y expansión hacia otros estados.

La cuarta fase es conocida como de migración indocumentada y abarca de 1965 a 1986. Ésta se genera ante la decisión del gobierno de EEUU de suspender el programa “Bracero”, lo que impulsó el desarrollo del coyotaje y el tráfico de ilegales. De una tasa ligeramente superior a 1 por 1,000 en 1965, el número relativo de mexicanos aprehendidos aumentó a 21 por 1,000 en 1986. No obstante, a pesar de los intentos por controles migratorios, se registró un incremento neto de mexicanos en EEUU similar al observado en el periodo precedente, llegaron aproximadamente 5.7 millones, donde 81% eran indocumentados (Massey, *et. al.*, 2002).

Gráfica 2

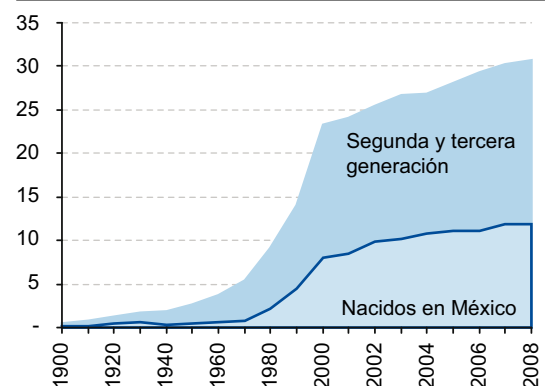
### Tasa de migración mexicana a Estados Unidos en diferentes categorías y fases



Fuente: BBVA Research, con base en cifras del Conapo y Pew Hispanic Center

Gráfica 3

### Población mexicana o de origen mexicano residentes en EUA, 1900-2007 (millones)



Fuente: BBVA Research, con base en cifras del Conapo y Pew Hispanic Center

Finalmente, la quinta fase comprende de 1986 hasta la actualidad. En ese año México se integra al *Acuerdo General sobre Comercio y Aranceles (GATT)* por sus siglas en inglés) y se establece la *Ley de Reforma y Control de Inmigración (IRCA)* por sus siglas en inglés) en EEUU. A partir de entonces, ambas economías han tendido a fortalecer su integración comercial y financiera, con ello se han intensificado los flujos migratorios. Durante este periodo las redes sociales de los migrantes se han ido consolidando, se ha incrementado la emigración femenina, los migrantes se han esparcido por toda la Unión Americana, se

han desplazado en forma generalizada hacia otros sectores productivos distintos a los tradicionales, aparecen en la construcción, en las manufacturas y en los servicios; una alta proporción de migrantes ha prologado su estadía en aquel país y ha dejado de considerar su potencial retorno, integrándose a la sociedad norteamericana y formando a través de sus familias migrantes de segunda generación o posteriores.

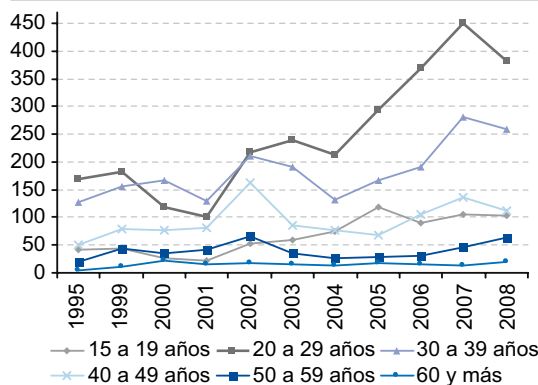
En 2008, de acuerdo con cifras del Pew Hispanic Center, el número de personas de origen mexicano que reside en EEUU asciende a 30.7 millones, de los cuales 11.8 son nacidos en México y el resto nacidos en aquel país.

### ¿Quiénes son y de que estado provienen los migrantes mexicanos residentes en EEUU?

Las personas nacidas en México que residen en Estados Unidos son relativamente jóvenes; su edad promedio es de 35 años. Recientemente, la mayor emigración se ha observado en jóvenes de entre los 20 y los 29 años de edad, según los datos de la Encuesta sobre Migración en la Frontera Norte de México (EMIF). Aunque la mayor proporción de migrantes son hombres, los flujos migratorios de las mujeres son considerables y han mantenido en las dos últimas décadas una participación relativamente estable en el total. Actualmente, cerca de la mitad del total de la población nacida en México que reside en EEUU es del sexo femenino.

Gráfica 4

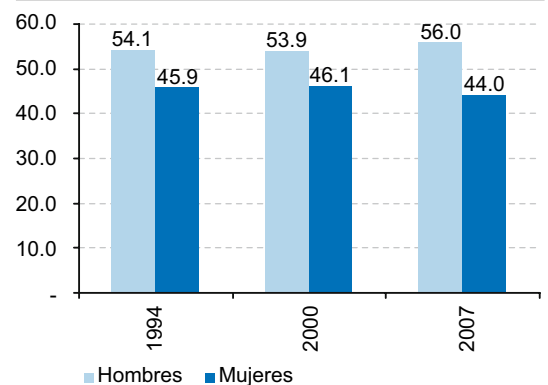
#### Flujos migratorios de mexicanos a EE.UU. por edad, 1995-2007 (miles)



Fuente: STPS-CONAPO-INMI-SRE y ELCOLEF, Encuesta sobre la Migración en la Frontera Norte de México

Gráfica 5

#### Población nacida en México residente en EUA por sexo, 1994, 2000 y 2007

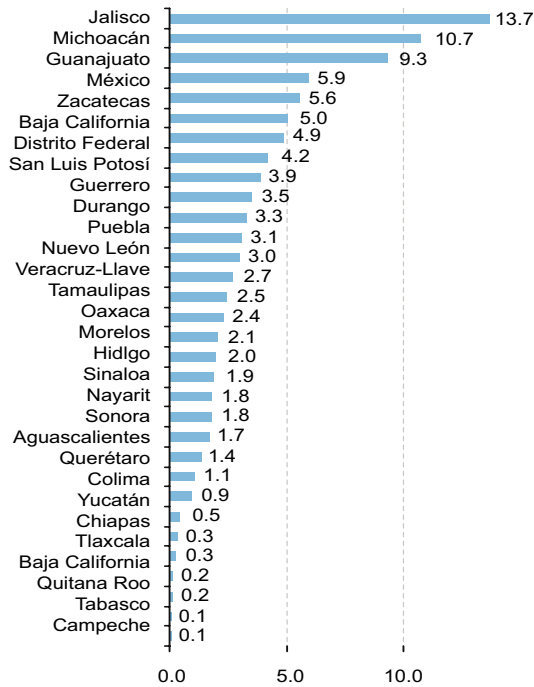


Fuente: Estimaciones de CONAPO con base en Bureau of Census, Current Population Survey (CPS), marzo de 1994, 2000 y 2007

Los migrantes provienen de todos los estados de la república mexicana, pero la mayor proporción es originaria de unos cuantos. Jalisco, Michoacán, Guanajuato, Estado de México, y Zacatecas agrupan a 45% del total de migrantes en EEUU. En relación a su población, Baja California y Zacatecas son las entidades con la mayor proporción de emigrantes en Estados Unidos, seguidas de Michoacán y Jalisco. Los estados que históricamente han tenido mayor tradición migratoria son Aguascalientes, Colima, Durango, Guanajuato, Jalisco, Michoacán, Nayarit, San Luis Potosí y Zacatecas.

Gráfica 6

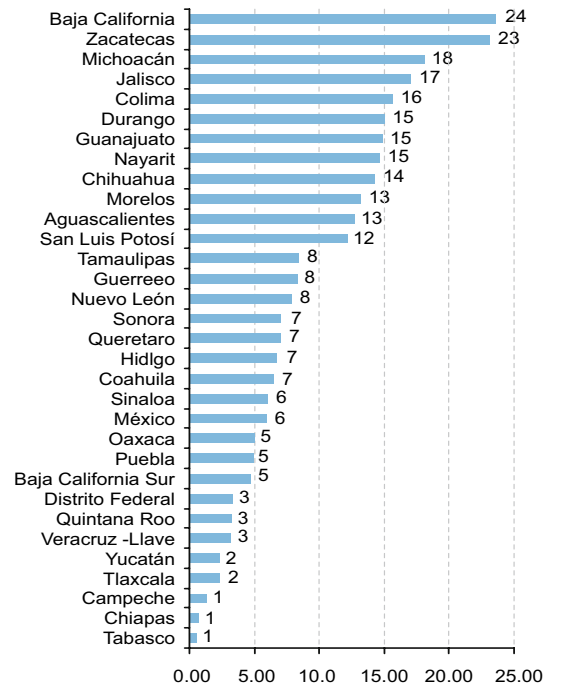
**Distribución de los emigrantes mexicanos a EEUU por entidad federativa en el año 2003 (%)**



Fuente: Estimaciones CONAPO

Gráfica 7

**Población nacida en la entidad federativa que reside en EEUU, como proporción de la población total estatal, 2003**



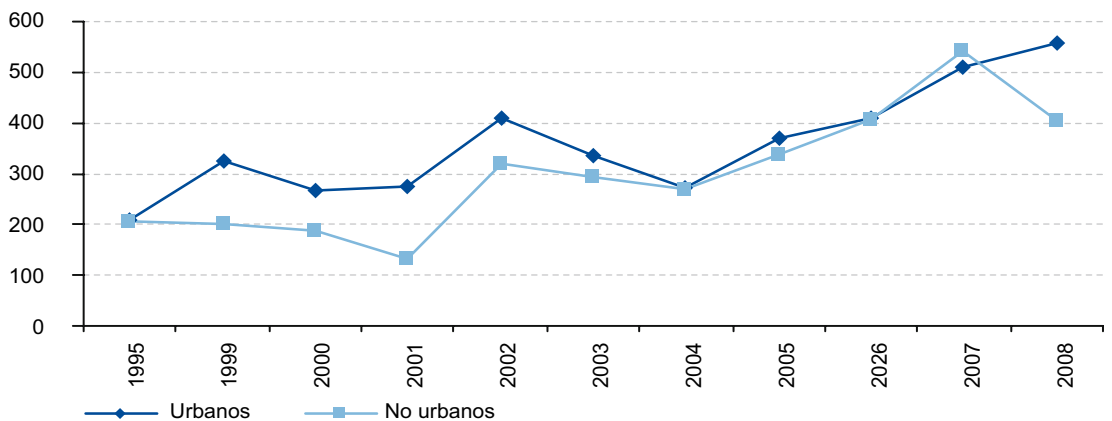
Fuente: Estimaciones CONAPO

**¿De que sector provienen los migrantes?**

Tanto el sector rural como el urbano de México aportan migrantes a los Estados Unidos, en cantidades relativamente similares. Sin embargo, en relación a la población en cada sector, el rural participó en términos relativos en menor medida en 2008, cuando un año antes era mayor el número de migrantes procedentes del medio rural. Lo que sugiere que la crisis económica reciente tuvo mayores efectos en desincentivar a la población a emigrar en el medio rural que en el urbano.

Gráfica 8

**Migrantes procedentes de México a Estados Unidos, por tipo de localidad (miles)**



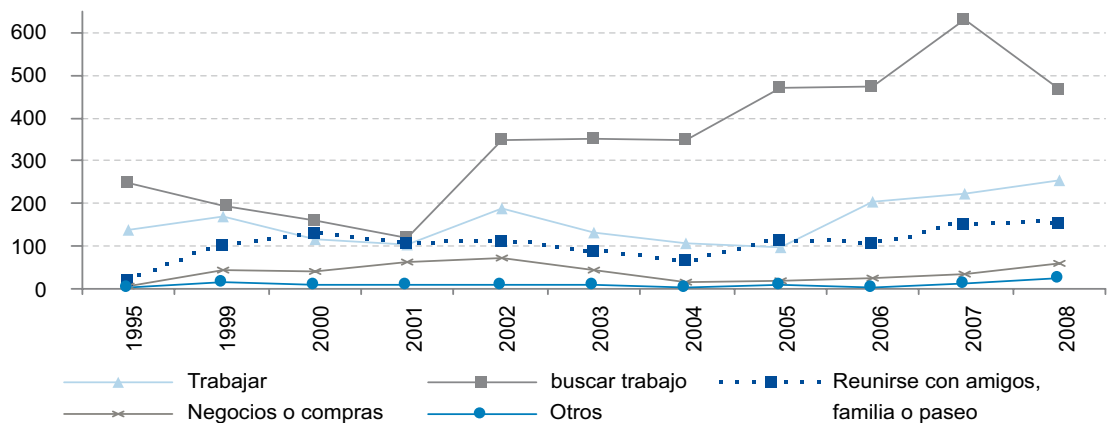
Fuente: STPS-CONAPO-INM-SRE y EL COLEF, Encuesta sobre Migración en la Frontera Norte de México.

## Los factores de atracción de la migración mexicana a Estados Unidos son predominantemente económicos

Los migrantes mexicanos se cruzan a Estados Unidos principalmente para trabajar o para buscar trabajo. Según las cifras de la *EMIF* 415 mil mexicanos cruzaron la frontera norte en 1995, de ellos 33% lo hizo para trabajar y 60% para buscar trabajo; para 2008, 963 mil mexicanos se trasladaron a Estados Unidos, de los cuales 26% lo hizo para trabajar y 49% para buscar trabajo. Es decir, las motivaciones de la movilidad son económicas y se mantenían en proporciones comparables en los años indicados.

Gráfica 9

### Migrantes procedentes de México por motivo de cruce a Estados Unidos, (Miles)



Fuente: STPS-CONAPO-INM-SRE y EL COLEF, Encuesta sobre Migración en la Frontera Norte de México.

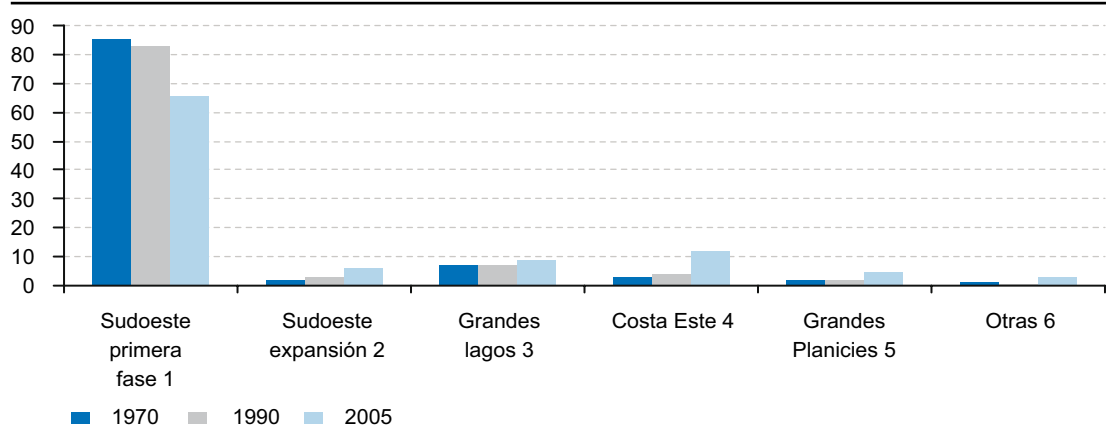
## Diversificación geográfica y laboral, y ascenso social de los migrantes en EEUU

La diversificación geográfica regional y laboral de los mexicanos en Estados es una de las características de los flujos migratorios recientes. La región definida como Sudoeste, a la cual se dirigió la "Primera fase", está integrada por California, Texas, Arizona y Nuevo México, es la que ha concentrado el mayor número de mexicanos; pero ha disminuido relativamente su participación en las últimas décadas a favor de otras regiones. Por ejemplo, en 1970 esta región concentraba el 85% de los inmigrantes mexicanos, proporción que disminuyó a 66% en 2005; mientras que la región Costa Este (que incluye a Carolina del Norte, Carolina del Sur, Connecticut, Delaware, Distrito de Colombia, Florida, Georgia, Maryland, Nueva Jersey, Nueva York, Pennsylvania, Rhode Island y Virginia), aumentó su participación aceleradamente del 3 a 12% en el mismo periodo.

A su vez, la región de los “Grandes Lagos” concentra a 9% de los migrantes mexicanos, la región del Sudoeste Expansión 6%, la de las Grandes Planicies 5%, y otras regiones 3%. Así, actualmente los migrantes mexicanos se encuentran prácticamente en toda la Unión Americana, aunque predominan en las zonas fronterizas y en las costas.

Gráfica 10

**Población nacida en México residente en EEUU por región de residencia, 1970, 1990 y 2005 (%)**

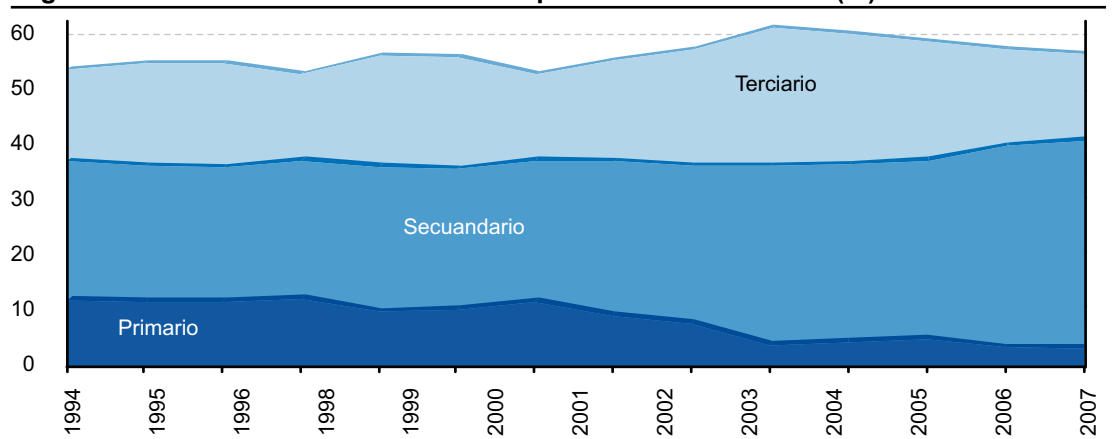


Notas: 1) Incluye: Arizona, California, Nuevo México y Texas; 2) Incluye: Idaho, Oregon, Nevada, Utah y Washington; 3) Incluye: Illinois, Indiana, Michigan y Wisconsin; 4) Incluye: Carolina del Norte, Carolina del Sur, Connecticut, Delaware, Distrito de Colombia, Florida, Georgia, Maryland, Nueva Jersey, Nueva York, Pennsylvania, Rhode Island y Virginia; 5) Incluye: Colorado, Iowa, Kansas, Missouri, Nebraska, Oklahoma y Wyoming; 6) Incluye: Alabama, Alaska, Arkansas, Dakota del Norte, Dakota del Sur, Hawaii, Kentucky, Louisiana, Maine, Massachusetts, Minnesota, Mississippi, Montana, Nueva Hampshire, Ohio, Tennessee, Vermont y Virginia Occidental. Fuente: Conapo

En el ámbito laboral los migrantes mexicanos en EEUU también se han movido del sector agrícola, al que inicialmente llegaron los primeros migrantes, hacia otros sectores. A inicios de la década de los 90's, el 12% de los migrantes mexicanos laboraba en el sector primario; esta proporción se redujo a sólo 4% en 2007, a la vez que las participaciones en los sectores secundario y terciario aumentaron significativamente de 36% y 52% a 41% y 55%, respectivamente, en el mismo periodo de tiempo.

Gráfica 11

**Migrantes mexicanos en Estados Unidos por sector de actividad (%)**



Fuente: BBVA Research con cifras de Conapo

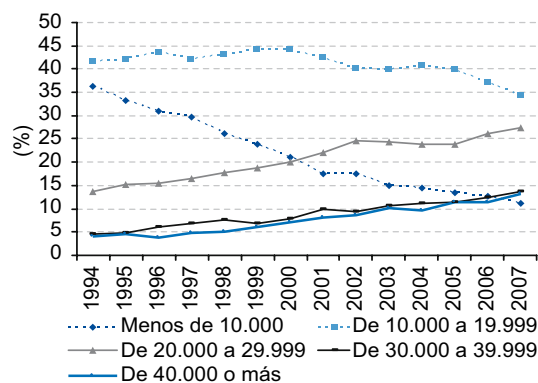


Es posible confirmar cierto ascenso social en los migrantes mexicanos en EEUU. Los niveles educativos, en general han tendido a incrementarse. En 1994 el 63% de los migrantes tenía no más de 10 grados de educación, mientras que en 2007 el 47% de los migrantes se encontraba en esa situación. Por su parte, la proporción de migrantes entre 10 y 12 grados de escolaridad pasó de 24 a 38% en los mismos años. En tanto que la proporción de migrantes que recibía al menos 40 mil dólares al año incrementó de 4 a 13% entre 1994 y 2007, a la vez que se redujo en los mismos años la proporción de aquellos que reciben menos de 10 mil dólares al año de 36 a 11%.

La incidencia de la pobreza ha mostrado una tendencia decreciente en los últimos años. De esta manera, la proporción de migrantes mexicanos en los Estados Unidos en condición de pobreza se redujo considerablemente entre 1994 y 2007 de 36% a 22%, aunque la reciente crisis económica generó que se elevara la pobreza, que en 2009 alcanzó a 27% del total de migrantes mexicanos en los Estados Unidos.

Gráfica 12

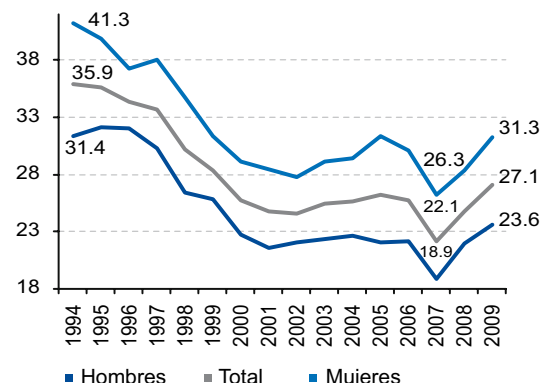
**Salario anual de los migrantes mexicanos en EEUU (Dólares brutos)**



Fuente: BBVA Research con cifras de Conapo

Gráfica 13

**Niveles de pobreza de los migrantes mexicanos en EEUU, %**



Fuente: BBVA Research con cifras de Current Population Survey

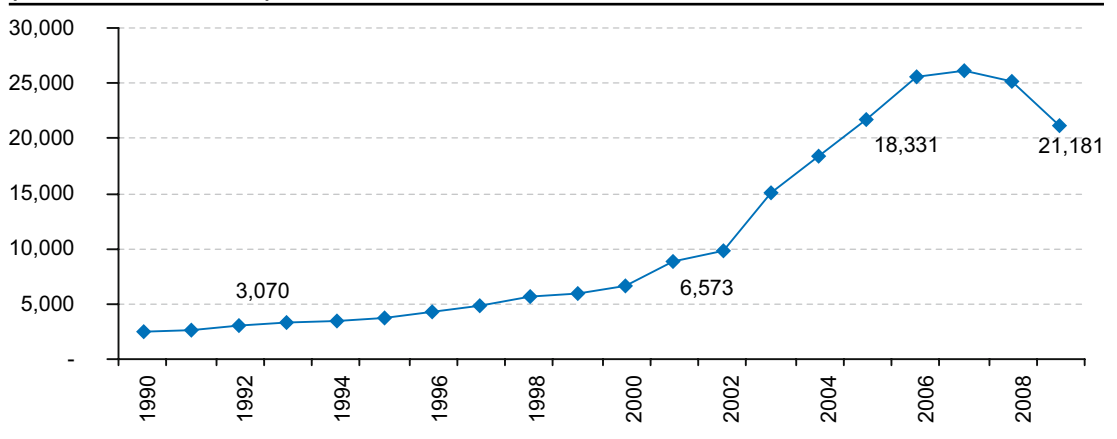
**La importancia económica de la migración mexicana a EEUU**

Los migrantes mexicanos en EEUU representan alrededor de 11% de la población mexicana. Equivalen a una cuarta parte de la PEA y de la Población Ocupada. La emigración, que por un lado representa pérdidas en capital humano, por otro tiene asociados importantes flujos por remesas. México es el tercer país del mundo con mayores ingresos por este concepto sólo detrás de la India y China.

Los ingresos por remesas en México han mostrado una notable expansión en la presente década, los avances tecnológicos en el sector financiero han facilitado y ampliado los canales disponibles para el envío de recursos, especialmente por medios electrónicos. Sin embargo, entre 2007 y 2009 comenzaron a desacelerarse, llegando en 2009 a presentar un decremento anual de 15.7% en dólares. Pese a ello, las remesas son la segunda fuente de divisas más importante de México después de los ingresos por petróleo. Representan cerca de 3% del PIB, 50% de las exportaciones petroleras, 135% de la inversión extranjera directa y 189% de los ingresos de viajeros internacionales.

Gráfica 14

**Remesas familiares en México  
(Millones de dólares)**



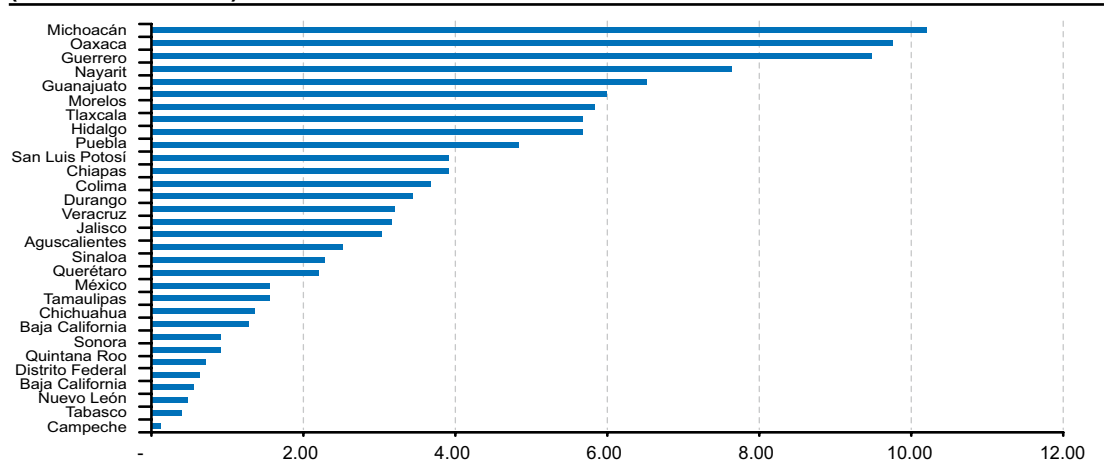
Fuente: Banxico

Con la caída que se ha presentado tras la crisis económica mundial iniciada en diciembre de 2007, las remesas han disminuido su importancia económica en algunos estados. Por ejemplo, en 2006 representaban más del 10% del PIB estatal en Michoacán, Zacatecas, Oaxaca, Guerrero e Hidalgo. No obstante, a la fecha su importancia sigue siendo alta en los ingresos de algunos estados, tal es el caso de Michoacán, Oaxaca, Guerrero, Zacatecas, y Nayarit, donde representan más de 6% del PIB.

También las remesas son una fuente de ingresos muy importante para quienes las reciben, con mayor intensidad en el medio rural. En general, de acuerdo con la ENIGH de 2008, las remesas representaron 27% del ingreso corriente total de los hogares que las recibieron; para los hogares rurales (en localidades menores a 15 mil habitantes) la proporción aumenta a 29.8%. Así, estos recursos son una fuente importante de ingresos para estos hogares. La crisis económica, ocasionó, como lo vimos previamente que México recibiera menos ingresos por remesas. Con lo cuál ellas redujeron su importancia en el ingreso de los hogares que las reciben. En 2006 en promedio significaban 37% del ingreso de los hogares perceptores y en el medio rural la proporción era más importante, 40%.

Gráfica 15

**Remesas por entidad federativa, 2009  
(% del PIB estatal)**



Fuente: BBVA Research con cifras de Banxico e INEGI.

## Conclusiones

México ha sido históricamente un país de migrantes, donde la emigración ha tenido el mayor peso. Estados Unidos ha sido el principal destino de los mexicanos que se han ido al exterior; actualmente las personas nacidas en México que radican en aquel país representan el 11% del total de la población total mexicana. Los migrantes provienen tanto del medio urbano como del rural y de todas las entidades federativas; pero 45% del total proviene de Jalisco, Michoacán, Guanajuato, Estado de México y Zacatecas.

Los migrantes mexicanos que residen en Estados Unidos son relativamente jóvenes; su edad promedio es de 35 años. Aunque la mayor proporción de migrantes son hombres, los flujos migratorios de las mujeres son de gran cuantía y han mantenido una participación relativamente estable en el total en las dos últimas décadas.

En Estados Unidos se ha presentado una mayor diversificación ocupacional y sectorial de los migrantes mexicanos. California y Texas son los estados donde se ubica el mayor número de migrantes, y han sido los destinos históricos, pero actualmente se encuentran presentes en todo el territorio de la Unión Americana. Los migrantes mexicanos han logrado un importante ascenso social en EEUU. Quizá su mejor educación y la flexibilidad laboral para trabajar en sectores o regiones no tradicionales han permitido reducir su pobreza como grupo.

Los flujos de remesas hacia México son la segunda fuente de entrada de divisas del exterior y representan una parte importante de los ingresos corrientes de los hogares rurales que reciben estos recursos. Los avances tecnológicos y la competencia en el sector financiero han facilitado el envío de dinero, especialmente por medios electrónicos, a costos cada vez menores.

## Referencias

Durand, J. (2000) "Origen es Destino: Redes Sociales, Desarrollo Histórico y Escenarios Contemporáneos." pp. 247-62 en Rodolfo Tuirán, ed., Opciones de Política. Migración. México-Estados Unidos. Secretaría de Gobernación y Secretaría de Relaciones Exteriores

Hanson, G. (2005), "Emigration, Labor Supply, and Earnings in Mexico", NBER Working Paper Series, No. 11412.

Massey, D., J. Durand, y N. Malone (2002), "Beyond Smoke and Mirrors. Mexican Immigration in an era of Economic Integration".

Parker, S. y J. Scott, (2001). "Evaluación del Programa de Educación, Salud y Alimentación (Progresá) a partir de: Indicadores de seguimiento, evaluación y gestión 1998-2001. Encuestas de evaluación 2000". CIDE.

Rubalcava, L. y G. Teruel (2005) "El efecto del programa Oportunidades sobre la composición demográfica de los hogares beneficiarios y las decisiones de migración". En Hernández, B. y Hernández, M. Evaluación externa de impacto del Programa Oportunidades 2004. Tomo IV, Cuernavaca, Instituto Nacional de Salud Pública.

UAZ (Universidad Autónoma de Zacatecas) y Red Internacional de Migración y Desarrollo (2008), "Mexican migrants contribution to the United States economy", mimeo.

# Documentos de Trabajo

00/01 **Fernando C. Ballabriga y Sonsoles Castillo:** BBVA-ARIES: un modelo de predicción y simulación para la economía de la UEM.

00/02 **Rafael Doménech, María Teresa Ledo and David Taguas:** Some new results on interest rate rules in EMU and in the US.

00/03 **Carmen Hernansanz and Miguel Sebastián:** The Spanish Banks' strategy in Latin America.

01/01 **José Félix Izquierdo, Angel Melguizo y David Taguas:** Imposición y Precios de Consumo.

01/02 **Rafael Doménech, María Teresa Ledo and David Taguas:** A Small Forward-Looking Macroeconomic Model for EMU.

02/01 **Jorge Blázquez y Miguel Sebastián:** ¿Quién asume el coste en la crisis de deuda externa? El papel de la Inversión Extranjera Directa (IED).

03/01 **Jorge Blázquez y Javier Santiso:** México, ¿un ex-emergente?

04/01 **Angel Melguizo y David Taguas:** La ampliación europea al Este, mucho más que economía.

04/02 **Manuel Balmaseda:** L'Espagne, ni miracle ni mirage.

05/01 **Alicia García-Herrero:** Emerging Countries' Sovereign Risk: Balance Sheets, Contagion and Risk Aversion.

05/02 **Alicia García-Herrero and María Soledad Martínez Pería:** The mix of International bank's foreign claims: Determinants and implications.

05/03 **Alicia García Herrero and Lucía Cuadro-Sáez:** Finance for Growth: Does a Balanced Financial Structure Matter?

05/04 **Rodrigo Falbo y Ernesto Gaba:** Un estudio econométrico sobre el tipo de cambio en Argentina.

05/05 **Manuel Balmaseda, Ángel Melguizo y David Taguas:** Las reformas necesarias en el sistema de pensiones contributivas en España.

06/01 **Ociel Hernández Zamudio:** Transmisión de choques macroeconómicos: modelo de pequeña escala con expectativas racionales para la economía mexicana.

06/02 **Alicia García-Herrero and Daniel Navia Simón:** Why Banks go to Emerging Countries and What is the Impact for the Home Economy?

07/01 **Pedro Álvarez-Lois and Galo Nuño-Barrau:** The Role of Fundamentals in the Price of Housing: Theory and Evidence.

07/02 **Alicia García-Herrero, Nathalie Aminian, K.C.Fung and Chelsea C. Lin:** The Political Economy of Exchange Rates: The Case of the Japanese Yen.

07/03 **Ociel Hernández y Cecilia Posadas:** Determinantes y características de los ciclos económicos en México y estimación del PIB potencial.

07/04 **Cristina Fernández y Juan Ramón García:** Perspectivas del empleo ante el cambio de ciclo: un análisis de flujos.

08/01 **Alicia García-Herrero and Juan M. Ruiz:** Do trade and financial linkages foster business cycle synchronization in a small economy?

08/02 **Alicia García-Herrero and Eli M. Remolona:** Managing expectations by words and deeds: Monetary policy in Asia and the Pacific.

08/03 **José Luis Escrivá, Alicia García-Herrero, Galo Nuño and Joaquin Vial:** After Bretton Woods II.

08/04 **Alicia García-Herrero and Daniel Santabárbara:** Is the Chinese banking system benefiting from foreign investors?

- 08/05 **Joaquín Vial and Angel Melguizo:** Moving from Pay as You Go to Privately Manager Individual Pension Accounts: What have we learned after 25 years of the Chilean Pension Reform?
- 08/06 **Alicia García-Herrero and Santiago Fernández de Lis:** The Housing Boom and Bust in Spain: Impact of the Securitization Model and Dynamic Provisioning.
- 08/07 **Ociel Hernández y Javier Amador:** La tasa natural en México: un parámetro importante para la estrategia de política monetaria.
- 08/08 **Patricia Álvarez-Plata and Alicia García-Herrero:** To Dollarize or De-dollarize: Consequences for Monetary Policy.
- 09/01 **K.C. Fung, Alicia García-Herrero and Alan Siu:** Production Sharing in Latin America and East Asia.
- 09/02 **Alicia García-Herrero, Jacob Gyntelberg and Andrea Tesei:** The Asian crisis: what did local stock markets expect?
- 09/03 **Alicia García-Herrero and Santiago Fernández de Lis:** The Spanish Approach: Dynamic Provisioning and other Tools.
- 09/04 **Tatiana Alonso:** Potencial futuro de la oferta mundial de petróleo: un análisis de las principales fuentes de incertidumbre.
- 09/05 **Tatiana Alonso:** Main sources of uncertainty in formulating potential growth scenarios for oil supply.
- 09/06 **Ángel de la Fuente y Rafael Doménech:** Convergencia real y envejecimiento: retos y propuestas.
- 09/07 **KC FUNG, Alicia García-Herrero and Alan Siu:** Developing Countries and the World Trade Organization: A Foreign Influence Approach.
- 09/08 **Alicia García-Herrero, Philip Woolbridge and Doo Yong Yang:** Why don't Asians invest in Asia? The determinants of cross-border portfolio holdings.
- 09/09 **Alicia García-Herrero, Sergio Gavilá and Daniel Santabábara:** What explains the low profitability of Chinese Banks?
- 09/10 **J.E. Boscá, R. Doménech and J. Ferri:** Tax Reforms and Labour-market Performance: An Evaluation for Spain using REMS.
- 09/11 **R. Doménech and Angel Melguizo:** Projecting Pension Expenditures in Spain: On Uncertainty, Communication and Transparency.
- 09/12 **J.E. Boscá, R. Doménech and J. Ferri:** Search, Nash Bargaining and Rule of Thumb Consumers.
- 09/13 **Angel Melguizo, Angel Muñoz, David Tuesta y Joaquín Vial:** Reforma de las pensiones y política fiscal: algunas lecciones de Chile.
- 09/14 **Máximo Camacho:** MICA-BBVA: A factor model of economic and financial indicators for short-term GDP forecasting.
- 09/15 **Angel Melguizo, Angel Muñoz, David Tuesta and Joaquín Vial:** Pension reform and fiscal policy: some lessons from Chile.
- 09/16 **Alicia García-Herrero and Tuuli Koivu:** China's Exchange Rate Policy and Asian Trade.
- 09/17 **Alicia García-Herrero, K.C. Fung and Francis Ng:** Foreign Direct Investment in Cross-Border Infrastructure Projects.
- 09/18 **Alicia García Herrero y Daniel Santabábara García:** Una valoración de la reforma del sistema bancario de China.
- 09/19 **C. Fung, Alicia García-Herrero and Alan Siu:** A Comparative Empirical Examination of Outward Direct Investment from Four Asian Economies: China, Japan, Republic of Korea and Taiwan.
- 09/20 **Javier Alonso, Jasmina Bjeletic, Carlos Herrera, Soledad Hormazábal, Ivonne Ordóñez, Carolina Romero y David Tuesta:** Un balance de la inversión de los fondos de pensiones en infraestructura: la experiencia en Latinoamérica.
- 09/21 **Javier Alonso, Jasmina Bjeletic, Carlos Herrera, Soledad Hormazábal, Ivonne Ordóñez, Carolina Romero y David Tuesta:** Proyecciones del impacto de los fondos de pensiones en la inversión en infraestructura y el crecimiento en Latinoamérica.

- 10/01 **Carlos Herrera:** Rentabilidad de largo plazo y tasas de reemplazo en el Sistema de Pensiones de México.
- 10/02 **Javier Alonso, Jasmina Bjeletic, Carlos Herrera, Soledad Hormazabal, Ivonne Ordóñez, Carolina Romero, David Tuesta and Alfonso Ugarte:** Projections of the Impact of Pension Funds on Investment in Infrastructure and Growth in Latin America.
- 10/03 **Javier Alonso, Jasmina Bjeletic, Carlos Herrera, Soledad Hormazabal, Ivonne Ordóñez, Carolina Romero, David Tuesta and Alfonso Ugarte:** A balance of Pension Fund Infrastructure Investments: The Experience in Latin America.
- 10/04 **Mónica Correa-López y Ana Cristina Mingorance-Arnáiz:** Demografía, Mercado de Trabajo y Tecnología: el Patrón de Crecimiento de Cataluña, 1978-2018.
- 10/05 **Soledad Hormazabal D.:** Gobierno Corporativo y Administradoras de Fondos de Pensiones (AFP). El caso chileno.
- 10/06 **Soledad Hormazabal D.:** Corporate Governance and Pension Fund Administrators: The Chilean Case.
- 10/07 **Rafael Doménech y Juan Ramón García:** ¿Cómo Conseguir que Crezcan la Productividad y el Empleo, y Disminuya el Desequilibrio Exterior?
- 10/08 **Markus Brückner and Antonio Ciccone:** International Commodity Prices, Growth, and the Outbreak of Civil War in Sub-Saharan Africa.
- 10/09 **Antonio Ciccone and Marek Jarocinski:** Determinants of Economic Growth: Will Data Tell?
- 10/10 **Antonio Ciccone and Markus Brückner:** Rain and the Democratic Window of Opportunity.
- 10/11 **Eduardo Fuentes:** Incentivando la cotización voluntaria de los trabajadores independientes a los fondos de pensiones: una aproximación a partir del caso de Chile.
- 10/12 **Eduardo Fuentes:** Creating incentives for voluntary contributions to pension funds by independent workers: A primer based on the case of Chile.
- 10/13 **J. Andrés, J.E. Boscá, R. Doménech and J. Ferri:** Job Creation in Spain: Productivity Growth, Labour Market Reforms or both.
- 10/14 **Alicia García-Herrero:** Dynamic Provisioning: Some lessons from existing experiences.
- 10/15 **Arnoldo López Marmolejo and Fabrizio López-Gallo Dey:** Public and Private Liquidity Providers.
- 10/16 **Soledad Zignago:** Determinantes del comercio internacional en tiempos de crisis.
- 10/17 **Angel de la Fuente and José Emilio Boscá:** EU cohesion aid to Spain: a data set Part I: 2000-06 planning period.
- 10/18 **Angel de la Fuente:** Infrastructures and productivity: an updated survey.
- 10/19 **Jasmina Bjeletic, Carlos Herrera, David Tuesta y Javier Alonso:** Simulaciones de rentabilidades en la industria de pensiones privadas en el Perú.
- 10/20 **Jasmina Bjeletic, Carlos Herrera, David Tuesta and Javier Alonso:** Return Simulations in the Private Pensions Industry in Peru.
- 10/21 **Máximo Camacho and Rafael Doménech:** MICA-BBVA: A Factor Model of Economic and Financial Indicators for Short-term GDP Forecasting.
- 10/22 **Enestor Dos Santos and Soledad Zignago:** The impact of the emergence of China on Brazilian international trade.
- 10/23 **Javier Alonso, Jasmina Bjeletic y David Tuesta:** Elementos que justifican una comisión por saldo administrado en la industria de pensiones privadas en el Perú.
- 10/24 **Javier Alonso, Jasmina Bjeletic y David Tuesta:** Reasons to justify fees on assets in the Peruvian private pension sector.
- 10/25 **Mónica Correa-López, Agustín García Serrador and Cristina Mingorance-Arnáiz:** Product Market Competition and Inflation Dynamics: Evidence from a Panel of OECD Countries.

- 10/26 **Carlos A. Herrera:** Long-term returns and replacement rates in Mexico's pension system.
- 10/27 **Soledad Hormazábal:** Multifondos en el Sistema de Pensiones en Chile.
- 10/28 **Soledad Hormazábal:** Multi-funds in the Chilean Pension System.
- 10/29 **Javier Alonso, Carlos Herrera, María Claudia Llanes y David Tuesta:** Simulations of longterm returns and replacement rates in the Colombian pension system.
- 10/30 **Javier Alonso, Carlos Herrera, María Claudia Llanes y David Tuesta:** Simulaciones de rentabilidades de largo plazo y tasas de reemplazo en el sistema de pensiones de Colombia.
- 11/01 **Alicia García Herrero:** Hong Kong as international banking center: present and future.
- 11/02 **Arnoldo López-Marmolejo:** Effects of a Free Trade Agreement on the Exchange Rate Pass-Through to Import Prices.
- 11/03 **Ángel de la Fuente:** Human capital and productivity.
- 11/04 **Adolfo Albo y Juan Luis Ordaz Díaz:** Los determinantes de la migración y factores de la expulsión de la migración mexicana hacia el exterior, evidencia municipal.
- 11/05 **Adolfo Albo y Juan Luis Ordaz Díaz:** La Migración Mexicana hacia los Estados Unidos: Una breve radiografía.

El análisis, las opiniones y las conclusiones que se incluyen en este documento son propiedad del autor, y son necesariamente propiedad del Grupo BBVA

Las publicaciones de investigación de BBVA Research's se pueden ver en: <http://www.bbvarsearch.com>

Interesados dirigirse a:

**BBVA Research Mexico**

Av. Universidad 1200

Colonia Xoco

C.P. 03339 México D.F.

Teléfono: + 52 55 56216620

E-mail: [researchmexico@bbva.bancomer.com](mailto:researchmexico@bbva.bancomer.com)